

**СОГЛАСОВАНО**

Председатель Тульской  
региональной организации  
«Всероссийское общество  
инвалидов» (ТРО ВОИ)

  
\_\_\_\_\_ А.Ф. Новикова  
«07» \_\_\_\_\_ 2024г.  


**УТВЕРЖДАЮ**

Директор Муниципального  
бюджетного учреждения  
дополнительного образования  
«Спортивная школа  
олимпийского резерва «Юность»

\_\_\_\_\_ Н.Е. Мошаров  
«07» \_\_\_\_\_ 2024 г.  


## **ПАСПОРТ ДОСТУПНОСТИ** объекта социальной инфраструктуры (ОСИ) № 03

### **1. Общие сведения об объекте**

- 1.1. Наименование (вид) объекта: нежилое помещение (спортивный зал).
- 1.2. Адрес объекта: Тульская область, г. Тула, ул. Демидовская. д.56а.
- 1.3. Сведения о размещении объекта:
  - отдельно стоящее 2-этажное здание, 1498 кв. м.
  - наличие прилегающего земельного участка (да, нет): 11321 кв. м.
- 1.4. Год постройки здания 1969 г., последнего капитального ремонта – 2014 г (ремонт кровли).
- 1.5. Дата предстоящих плановых ремонтных работ: текущего – 2025-2030 гг. капитального – 2049 г.

### **Сведения об организации, расположенной на объекте**

- 1.6. Название организации (учреждения), (полное юридическое наименование – согласно Уставу, краткое наименование): Муниципальное бюджетное учреждение дополнительного образования «Спортивная школа олимпийского резерва «Юность» ( МБУДО СШОР «Юность»).
- 1.7. Юридический адрес организации (учреждения): г. Тула. ул. Вересаева, д. 26.
- 1.8. Основание для пользования объектом (оперативное управление, аренда, собственность): оперативное управление.
- 1.9. Форма собственности (государственная, негосударственная, частная): государственная.
- 1.10. Территориальная принадлежность (федеральная, региональная, муниципальная): муниципальная.
- 1.11. Вышестоящая организация (наименование): Управление физической культуры и спорта администрации города Тулы.
- 1.12. Адрес вышестоящей организации, другие координаты: Тульская область, г. Тула. Ул. Тимирязева, д.101/1.

## **2. Характеристика деятельности организации на объекте**

*(по обслуживанию населения)*

- 2.1 Сфера деятельности (здравоохранение, образование, социальная защита, физическая культура и спорт, культура, связь и информация, транспорт, жилой фонд, потребительский рынок и сфера услуг, другое): физическая культура и спорт.
- 2.2 Виды оказываемых услуг: осуществление образовательной деятельности по реализации образовательных программ по видам образования, уровням образования, по профессиям, специальностям, направлениям подготовки (для профессионального образования), по подвидам дополнительного образования.
- 2.3 Форма оказания услуг (на объекте, с длительным пребыванием, в т.ч. проживанием, на дому, дистанционно): на объекте.
- 2.4 Категории обслуживаемого населения по возрасту (дети, взрослые трудоспособного возраста, пожилые): дети.
- 2.5 Категории обслуживаемых инвалидов (инвалиды, передвигающиеся на коляске, инвалиды с нарушениями опорно-двигательного аппарата; нарушениями зрения, нарушениями слуха, нарушениями умственного развития): все категории инвалидов.
- 2.6 Плановая мощность (посещаемость (количество обслуживаемых в день), вместимость, пропускная способность): 200/300/50 человек.
- 2.7 Участие в исполнении ИПР инвалида, ребенка-инвалида (да, нет): нет.

## **3. Состояние доступности объекта**

### **3.1 Путь следования к объекту пассажирским транспортом**

Остановка общественного транспорта «Улица Сакко и Ванцетти», Автобус № 27а; Трамвай №№ 12, 15.

(описать маршрут движения с использованием пассажирского транспорта)

- наличие адаптированного пассажирского транспорта к объекту: да.

### **3.2 Путь к объекту от ближайшей остановки пассажирского транспорта:**

3.2.1 расстояние до объекта от остановки транспорта 360 м.

3.2.2 время движения (пешком) 10 мин.

3.2.3 наличие выделенного от проезжей части пешеходного пути (*да, нет*): да.

3.2.4 Перекрестки (нерегулируемые; регулируемые, со звуковой сигнализацией, таймером): регулируемые, светофор с таймером.

3.2.5 Информация на пути следования к объекту (акустическая, тактильная, визуальная): нет.

3.2.6 Перепады высоты на пути: нет

Их обустройство для инвалидов на коляске: есть.

### 3.3 Организация доступности объекта для инвалидов – форма обслуживания\*

№ п/п	Категория инвалидов (вид нарушения)	Вариант организации доступности объекта (формы обслуживания)*
1.	Все категории инвалидов и МГН	ДУ
	<i>в том числе инвалиды:</i>	
2	передвигающиеся на креслах-колясках	ДУ
3	с нарушениями опорно-двигательного аппарата	А
4	с нарушениями зрения	ДУ
5	с нарушениями слуха	А
6	с нарушениями умственного развития	А

\* - указывается один из вариантов: «А», «Б», «ДУ», «ВНД»

### 3.4 Состояние доступности основных структурно-функциональных зон

№ п \п	Основные структурно-функциональные зоны	Состояние доступности, в том числе, для основных категорий инвалидов**
1	Территория, прилегающая к зданию (участок)	ДП-В
2	Вход (входы) в здание	ДП-В
3	Путь (пути) движения внутри здания (в т.ч. пути эвакуации)	ДП-И (Г, О, У)
4	Зона целевого назначения здания (целевого посещения объекта)	ДП-И (О, Г, У)
5	Санитарно-гигиенические помещения	ДП-И (К, О, Г, У)
6	Система информации и связи (на всех зонах)	ДП-И (К, О, У)
7	Пути движения к объекту (от остановки транспорта)	ДП-В

\*\* Указывается: ДП-В - доступно полностью всем; ДП-И (К, О, С, Г, У) – доступно полностью избирательно (указать категории инвалидов); ДЧ-В - доступно частично всем; ДЧ-И (К, О, С, Г, У) – доступно частично избирательно (указать категории инвалидов); ДУ - доступно условно, ВНД – временно недоступно

### 3.5. Итоговое заключение о состоянии доступности ОСИ:

**ДП-И (О, Г, У)**

**Объект доступен полностью для инвалидов с нарушением ОДА, инвалидам по слуху и инвалидам с ментальными нарушениями. На объекте оказывается помощь инвалидам**

#### 4. Управленческое решение

##### 4.1. Рекомендации по адаптации основных структурных элементов объекта

№	Основные структурно-функциональные зоны объекта	Рекомендации по адаптации объекта (вид работы)*
1	Территория, прилегающая к зданию (участок)	Текущий ремонт
2	Вход (входы) в здание	Текущий ремонт
3	Путь (пути) движения внутри здания (в т.ч. пути эвакуации)	Капитальный ремонт Инд решение с ТСР
4	Зона целевого назначения здания (целевого посещения объекта)	Текущий ремонт
5	Санитарно-гигиенические помещения	Текущий ремонт
6	Система информации на объекте (на всех зонах)	Текущий ремонт
7	Пути движения к объекту (от остановки транспорта)	Текущий ремонт
8	Все зоны и участки	Текущий ремонт

\*- указывается один из вариантов (видов работ): не нуждается; ремонт (текущий, капитальный); индивидуальное решение с ТСР; технические решения невозможны – организация альтернативной формы обслуживания

##### 4.2. Период проведения работ 2025 - 2030гг

в рамках исполнения:

плановых мероприятий

(указывается наименование документа: программы, плана)

##### 4.3 Ожидаемый результат (по состоянию доступности) после выполнения работ по адаптации **ДПВ**

Оценка результата исполнения программы, плана (по состоянию доступности) **ДПВ**

4.4. Для принятия решения требуется, не требуется (нужное подчеркнуть):

Согласование с общественными объединениями инвалидов

Имеется заключение уполномоченной организации о состоянии доступности объекта (наименование документа и выдавшей его организации, дата), прилагается N-15/03-П от 02.06.24г.

4.5. Информация размещена (обновлена) на Карте доступности субъекта Российской Федерации, дата:

zhit-vmeste.ru

(наименование сайта, портала)

##### 5. Особые отметки

Паспорт сформирован на основании:

1. Анкеты (информации об объекте) № 03 от "16" мая 2024 г.
2. Акта обследования объекта № 03 от "02" мая 2024 г.
3. Решения Комиссии по обследованию и паспортизации здания № 03 от "08" мая 2024г.

УТВЕРЖДАЮ

Директор МБУДО  
СШОР «Юность»

Н.Е. Мошаров

2024г.



**АНКЕТА**  
**(информация об объекте социальной инфраструктуры)**  
**К ПАСПОРТУ ДОСТУПНОСТИ ОСИ № 03**

"16" мая 2024 г.

**1. Общие сведения об объекте**

- 1.1. Наименование (вид) объекта: нежилое помещение (спортивный зал).
- 1.2. Адрес объекта: Тульская область, г. Тула, ул. Демидовская. д.56а.
- 1.3. Сведения о размещении объекта:
  - отдельно стоящее 2-этажное здание, 1498 кв. м.
  - наличие прилегающего земельного участка (да, нет): 11321 кв. м.
- 1.4. Год постройки здания 1969 г., последнего капитального ремонта – 2014 г (ремонт кровли).
- 1.5. Дата предстоящих плановых ремонтных работ: текущего – 2025-2030гг. капитального – 2049 г.

**Сведения об организации, расположенной на объекте**

- 1.6. Название организации (учреждения), (полное юридическое наименование – согласно Уставу, краткое наименование): Муниципальное бюджетное учреждение дополнительного образования «Спортивная школа олимпийского резерва «Юность» (МБУДО СШОР «Юность»).
- 1.7. Юридический адрес организации (учреждения): г. Тула. ул. Вересаева, д. 26.
- 1.8. Основание для пользования объектом (оперативное управление, аренда, собственность): оперативное управление.
- 1.9. Форма собственности (государственная, негосударственная, частная): государственная.
- 1.10. Территориальная принадлежность (федеральная, региональная, муниципальная): муниципальная.
- 1.11. Вышестоящая организация (наименование): Управление физической культуры и спорта администрации города Тулы.
- 1.12. Адрес вышестоящей организации, другие координаты: Тульская область, г. Тула. Ул. Тимирязева, д.101/1.

## **2. Характеристика деятельности организации на объекте**

*(по обслуживанию населения)*

- 2.1 Сфера деятельности (здравоохранение, образование, социальная защита, физическая культура и спорт, культура, связь и информация, транспорт, жилой фонд, потребительский рынок и сфера услуг, другое): физическая культура и спорт.
- 2.2 Виды оказываемых услуг: осуществление образовательной деятельности по реализации образовательных программ по видам образования, уровням образования, по профессиям, специальностям, направлениям подготовки (для профессионального образования), по подвидам дополнительного образования.
- 2.3 Форма оказания услуг (на объекте, с длительным пребыванием, в т.ч. проживанием, на дому, дистанционно): на объекте.
- 2.4 Категории обслуживаемого населения по возрасту (дети, взрослые трудоспособного возраста, пожилые): дети.
- 2.5 Категории обслуживаемых инвалидов (инвалиды, передвигающиеся на коляске, инвалиды с нарушениями опорно-двигательного аппарата; нарушениями зрения, нарушениями слуха, нарушениями умственного развития): все категории инвалидов.
- 2.6 Плановая мощность (посещаемость (количество обслуживаемых в день), вместимость, пропускная способность): 200/300/50 человек.
- 2.7 Участие в исполнении ИПР инвалида, ребенка-инвалида (да, нет): нет.

## **3. Состояние доступности объекта**

### **3.1 Путь следования к объекту пассажирским транспортом**

Остановка общественного транспорта «Улица Сакко и Ванцетти», Автобус № 27а; Трамвай №№ 12, 15.

(описать маршрут движения с использованием пассажирского транспорта)

- наличие адаптированного пассажирского транспорта к объекту: да.

### **3.2 Путь к объекту от ближайшей остановки пассажирского транспорта:**

3.2.1 расстояние до объекта от остановки транспорта 360 м.

3.2.2 время движения (пешком) 10 мин.

3.2.3 наличие выделенного от проезжей части пешеходного пути (*да, нет*): да.

3.2.4 Перекрестки (нерегулируемые; регулируемые, со звуковой сигнализацией, таймером): регулируемые, светофор с таймером.

3.2.5 Информация на пути следования к объекту (акустическая, тактильная, визуальная): нет.

3.2.6 Перепады высоты на пути: нет.

Их обустройство для инвалидов на коляске: есть.

**3.3 Вариант организации доступности ОСИ (формы обслуживания)\* с учетом СП 35-101-2001**

№ п/п	Категория инвалидов (вид нарушения)	Вариант организации доступности объекта
1.	Все категории инвалидов и МГН	ДУ
	<i>в том числе инвалиды:</i>	
2	передвигающиеся на креслах-колясках	ДУ
3	с нарушениями опорно-двигательного аппарата	А
4	с нарушениями зрения	ДУ
5	с нарушениями слуха	А
6	с нарушениями умственного развития	А

\* - указывается один из вариантов: «А», «Б», «ДУ», «ВНД»

**4. Управленческое решение (предложения по адаптации основных структурных элементов объекта)**

№ п/п	Основные структурно-функциональные зоны объекта	Рекомендации по адаптации объекта (вид работы)*
1	Территория, прилегающая к зданию (участок)	Текущий ремонт
2	Вход (входы) в здание	Текущий ремонт
3	Путь (пути) движения внутри здания (в т.ч. пути эвакуации)	Капитальный ремонт Инд решение с ТСП
4	Зона целевого назначения (целевого посещения объекта)	Текущий ремонт
5	Санитарно-гигиенические помещения	Текущий ремонт
6	Система информации на объекте (на всех зонах)	Текущий ремонт
7	Пути движения к объекту (от остановки транспорта)	Текущий ремонт
8	Все зоны и участки	Текущий ремонт

\*- указывается один из вариантов (видов работ): не нуждается; ремонт (текущий, капитальный); индивидуальное решение с ТСП; технические решения невозможны – организация альтернативной формы обслуживания

**Размещение информации на Карте доступности субъекта Российской Федерации согласовано** \_\_\_\_\_ Румянцева Т.В., заместитель директора по АХЧ МБУДО СШОР «Юность».

(подпись, Ф.И.О., должность; координаты для связи уполномоченного представителя объекта)

УТВЕРЖДАЮ  
Директор МБУДО  
СШОР «Юность»



Н.Е. Мошаров  
\_\_\_\_\_ 2024г.

**АКТ ОБСЛЕДОВАНИЯ**  
**объекта социальной инфраструктуры**  
**К ПАСПОРТУ ДОСТУПНОСТИ ОСИ № 03**

**ТУЛЬСКАЯ ОБЛАСТЬ**

"02" мая 2024 г.

Наименование территориального  
образования субъекта Российской  
Федерации

**1. Общие сведения об объекте**

- 1.1. Наименование (вид) объекта: нежилое помещение (спортивный зал).
- 1.2. Адрес объекта: Тульская область, г. Тула, ул. Демидовская. д.56а.
- 1.3. Сведения о размещении объекта:
  - отдельно стоящее 2-этажное здание, 1498 кв. м.
  - наличие прилегающего земельного участка (да, нет): 11321 кв. м.
- 1.4. Год постройки здания 1969 г., последнего капитального ремонта – 2014 г (ремонт кровли).
- 1.5. Дата предстоящих плановых ремонтных работ: текущего – 2025-2030 гг. капитального – 2049 г.
- 1.6. Название организации (учреждения), (полное юридическое наименование – согласно Уставу, краткое наименование): Муниципальное бюджетное учреждение дополнительного образования «Спортивная школа олимпийского резерва «Юность» (МБУДО СШОР «Юность»).
- 1.7. Юридический адрес организации (учреждения): г. Тула. ул. Вересаева, д. 26.

**2. Характеристика деятельности организации на объекте**  
**(по обслуживанию населения)**

На официальной ВЭБ странице учреждения, в доступной для инвалидов форме, в специальном разделе «Информация для инвалидов и маломобильных посетителей» разместить информацию:

- о доступности общественного транспорта, и доступности остановок общественного транспорта для людей с инвалидностью;
- о парковочных местах для автотранспорта инвалидов;



- о доступности прилегающей территории объекта для людей с инвалидностью;
- о доступности основных помещений в т.ч. спортивных залов
- о режиме работы организации
- о возможности предварительно инвалиду записаться на прием и/или посещение спортивных мероприятий;
- перечень спортивно массовых мероприятий.
- ответы на типовые, наиболее часто встречающиеся вопросы;
- контакты для получения справочной информации в доступной для людей с инвалидностью форме

### 3. Состояние доступности объекта

#### 3.1 Путь следования к объекту пассажирским транспортом

Остановка общественного транспорта «Улица Сакко и Ванцетти», Автобус № 27а; Трамвай №№ 12, 15.

(описать маршрут движения с использованием пассажирского транспорта)

- наличие адаптированного пассажирского транспорта к объекту: да.

#### 3.2 Путь к объекту от ближайшей остановки пассажирского транспорта:

3.2.1 расстояние до объекта от остановки транспорта 360 м.

3.2.2 время движения (пешком) 10 мин.

3.2.3 наличие выделенного от проезжей части пешеходного пути (да, нет): да.

3.2.4 Перекрестки (нерегулируемые; регулируемые, со звуковой сигнализацией, таймером): регулируемые, светофор с таймером.

3.2.5 Информация на пути следования к объекту (акустическая, тактильная, визуальная): нет.

3.2.6 Перепады высоты на пути: нет.

Их обустройство для инвалидов на коляске: есть.

#### 3.3. Организация доступности объекта для инвалидов – форма обслуживания

№ п/п	Категория инвалидов (вид нарушения)	Вариант организации доступности объекта (формы обслуживания)*
1.	Все категории инвалидов и МГН	ДУ
	<i>в том числе инвалиды:</i>	
2	передвигающиеся на креслах-колясках	ДУ
3	с нарушениями опорно-двигательного аппарата	А
4	с нарушениями зрения	ДУ
5	с нарушениями слуха	А
6	с нарушениями умственного развития	А

\* - указывается один из вариантов: «А», «Б», «ДУ», «ВНД»

### 3.4. Состояние доступности основных структурно-функциональных зон

№ п/п	Основные структурно-функциональные зоны	Состояние доступности, в том числе для основных категорий инвалидов**	Приложение	
			№ на плане	№ фото
1	Территория, прилегающая к зданию (участок)	ДП-В	-	1 - 6
2	Вход (входы) в здание	ДП-В		7 - 12
3	Путь (пути) движения внутри здания (в т.ч. пути эвакуации)	ДП-И (Г, О, У)		13-26
4	Зона целевого назначения здания (целевого посещения объекта)	ДП-И (О, Г, У)		27 - 38
5	Санитарно-гигиенические помещения	ДП-И (К, О, Г, У)		39 - 46
6	Система информации и связи (на всех зонах)	ДП-И (К, О, У)		1 - 46
7	Пути движения к объекту (от остановки транспорта)	ДП-В	-	1 - 4

\*\* Указывается: ДП-В - доступно полностью всем; ДП-И (К, О, С, Г, У) – доступно полностью избирательно (указать категории инвалидов); ДЧ-В - доступно частично всем; ДЧ-И (К, О, С, Г, У) – доступно частично избирательно (указать категории инвалидов); ДУ - доступно условно, ВНД – недоступно

### 3.5. ИТОГОВОЕ ЗАКЛЮЧЕНИЕ о состоянии доступности ОСИ:

#### ДП-И (О, Г, У)

Объект доступен полностью для инвалидов с нарушением ОДА, инвалидам по слуху и инвалидам с ментальными нарушениями.

На объекте оказывается помощь инвалидам

#### 4. Управленческое решение (проект)

##### 4.1. Рекомендации по адаптации основных структурных элементов объекта:

№ п/п	Основные структурно-функциональные зоны объекта	Рекомендации по адаптации объекта (вид работы)*
1	Территория, прилегающая к зданию (участок)	Текущий ремонт
2	Вход (входы) в здание	Текущий ремонт
3	Путь (пути) движения внутри здания (в т.ч. пути эвакуации)	Капитальный ремонт Инд решение с ТСР
4	Зона целевого назначения здания (целевого посещения объекта)	Текущий ремонт
5	Санитарно-гигиенические помещения	Текущий ремонт
6	Система информации на объекте (на всех зонах)	Текущий ремонт
7	Пути движения к объекту (от остановки транспорта)	Текущий ремонт
8	Все зоны и участки	Текущий ремонт

\*- указывается один из вариантов (видов работ): не нуждается; ремонт (текущий, капитальный); индивидуальное решение с ТСР; технические решения невозможны – организация альтернативной формы обслуживания

##### 4.2. Период проведения работ 2025-2030гг

в рамках исполнения: **плановых мероприятий**  
(указывается наименование документа: программы, плана)

##### 4.3 Ожидаемый результат (по состоянию доступности) после выполнения работ по адаптации **ДПВ**

Оценка результата исполнения программы, плана (по состоянию доступности) **ДПВ**

##### 4.4. Для принятия решения требуется, не требуется (нужное подчеркнуть):

###### 4.4.1. Согласование на комиссии МБУДО СШОР «Юность»

(наименование Комиссии по координации деятельности в сфере обеспечения доступной среды жизнедеятельности для инвалидов и других МГН)

4.4.2. согласование работ с надзорными органами (в сфере проектирования и строительства, архитектуры, охраны памятников, другое - указать)

4.4.3. техническая экспертиза; разработка проектно-сметной документации;

4.4.4. согласование с вышестоящей организацией (собственником объекта);

4.4.5. согласование с общественными организациями инвалидов;

4.4.6. другое .

Имеется заключение уполномоченной организации о состоянии доступности объекта (наименование документа и выдавшей его организации, дата), прилагается N 15/03-17 от 07.06.24г.

4.5. Информация может быть размещена (обновлена) на Карте доступности субъекта Российской Федерации: [zhit-vmeste.ru](http://zhit-vmeste.ru)

(наименование сайта, портала)

**Муниципальное бюджетное учреждение «Спортивная школа  
Олимпийского резерва «Юность»**


**Спортивный зал МБУДО СШОР «Юность»**

**Адрес объекта: Тульская область, г. Тула, ул. Демидовская, д. 56а**

**Результаты обследования:**

**1. Территории, прилегающей к зданию (участка)**

№ п/п	Наименование функционально-планировочного элемента	Наличие элемента			Выявленные нарушения и замечания		Работы по адаптации объектов	
		есть/нет	№ на плане	№ фото	Содержание	Значимо для инвалида (категория)	Содержание	Вид работ
1.1	Вход (входы) на территорию	есть		1	Отсутствует информационный уличный стенд	С,У	Рекомендуется установить информационный уличный стенд На высоте 1.5-4м. Буквы и цифры знаков должны иметь отношение ширины к высоте от 3:5 до 1:1, а отношение штрихов к их высоте – от 1:5 до 1:10. Высота прописных букв должна быть не менее 7,5 см. При использовании цвета необходимо учитывать особенности людей, которые не различают цвета.	Текущий ремонт
				3	Калитка не контрастна по отношению к воротам	С,У	Рекомендуется выделить контрастным цветом калитку, либо стойки калитки относительно цвета забора.	Текущий ремонт
				2	Присутствует автоматический шлагбаум	К,О,Г,У,С	Перед шлагбаумом установить кнопку вызова персонала для допуска инвалидов на территорию. Либо установить табличку с номером телефона на высоте 1.3м с высотой букв не менее 0,035м-	Текущий ремонт

						0.07м. Оборудовать знаком «инвалид» или «вызов помощи» размерами 0.15x0.15м.	
			3	Перед калиткой отсутствуют предупреждающие тактильно-контрастные указатели	С,У	Рекомендуется установить предупреждающие тактильно-контрастные указатели перед калиткой (0,5x0,5м) при открывании на себя на ширину открывания дверцы калитки (СП.59.13330 2020 п.5.1.10)	Текущий ремонт
1.2	Путь (пути) движения на территории	есть	3,5	Все маршруты рекомендуется обозначить информационными указателями, в том числе звуковыми и тактильными для того, чтобы помочь сориентироваться спортсменам-инвалидам и инвалидам из числа зрителей с нарушением зрения. Приказ Министерства спорта РФ от 9 июля 2014 г. N 578			Текущий ремонт
1.3	Лестница (наружная)	есть	4	Отсутствует выделение контрастным цветом краевых ступеней лестницы.	С	Выделить цветом (или фактурой) краевые ступени лестницы путем нанесения одной или несколько полос, контрастных с поверхностью ступеней, (например, желтого цвета), имеющих общую ширину в пределах 0,08-0,1 м. Расстояние между контрастной полосой и краем проступи - от 0,03 до 0,04 м. (п. 6.2.8 СП 59.13330.2020). 	Текущий ремонт
			4	На лестничном марше отсутствуют двухсторонние перила.	О,С,У	Вдоль обеих сторон открытых лестниц рекомендуется установить ограждения (поручнями). Поручни следует располагать на высоте 0,9 м, Поручень перил с внутренней стороны лестницы должен быть непрерывным по всей ее высоте. На боковой, внешней по отношению к маршу, поверхности поручней должны	Текущий ремонт

						<p>предусматриваться рельефные обозначения начало и окончания лестничного марша, а также предупредительные полосы об окончании перил. Рекомендуется оборудовать лестницу поручнем округлого сечения диаметром от 0,03 до 0,05 м с завершающими горизонтальными частями, длиннее марша лестницы на 0,3 м (допускается от 0,27 до 0,33 м) с не травмирующим завершением. СП.59.13330 2020 п,6.2.11.</p>	
1.4	Пандус (наружный)	есть	4	Присутствует съезд			Не нуждается
1.5	Автостоянка и парковка	нет	6	Не оборудованы места для парковки автомобилей инвалидов	К,С,О,У,Г	<p>Оборудовать автостоянку и парковочные места для автотранспорта инвалидов из расчета 10% от всех мест</p> <p>На выделяемых местах парковки для инвалидов размерами 3.6х6м рекомендуется предусмотреть горизонтальную разметку зон безопасности, для доступа к багажнику и автомобилю с подъемником, расположенным сзади.</p> <p>Ширина зоны безопасности 1.2м.</p> <p>Расположение зон безопасности: сзади вне зоны движения и сбоку между специальными парковочными местами.(параллельные полосы белого или желтого цвета).</p> <p>Специализированные парковочные места, расположенные рядом с основным входом на объект, дополнительно оборудовать знаками</p>	Текущий ремонт

					<p>указывающие направление и зону действия знаков (8.2.5, 8.2.6 ПДД), либо оборудовать знаком каждое парковочное место для инвалидов.</p> <p>в соответствии с ГОСТ Р 52289, ПДД, ГОСТ 12.4.026, согласно СП 42.13330.2016</p> <p>Либо оборудовать стоянку на прилегающей территории. На воротах установить кнопку вызова персонала для допуска инвалидов на территорию. Либо установить табличку с номером телефона на высоте 1.3м с высотой букв не менее 0.07м. Оборудовать знаком «инвалид» или «вызов помощи» размерами 0.15x0.15м.</p>
--	--	--	--	--	---

Общие требования к зоне	Привести в соответствие с ГОСТ 52289, 51256, ПДД, ГОСТ 12.4.026, СП 42.13330.2016. СП 59.13330 2020	Привести в соответствие согласно ГОСТ
-------------------------	---	---------------------------------------

**II. Заключение по зоне:**


Наименование структурно-функциональной зоны	Состояние доступности* (к пункту 3.4 Акта обследования ОСИ)	Приложение		Рекомендации по адаптации (вид работы)** к пункту Акта обследования ОСИ
		№ на плане	№ фото	
Территории, прилегающей к зданию (участка)	ДП-В		1 - 6	Текущий ремонт

\* указывается: ДП-В - доступно полностью всем; ДП-И (К, О, С, Г, У) - доступно полностью избирательно (указать категории инвалидов); ДЧ-В - доступно частично всем; ДЧ-И (К, О, С, Г, У) - доступно частично избирательно (указать категории инвалидов); ДУ - доступно условно, ВНД - недоступно

\*\* указывается один из вариантов: не нуждается; ремонт (текущий, капитальный); индивидуальное решение с ТСР; технические решения невозможны - организация альтернативной формы обслуживания


Комментарии к заключению:

2. Входа (входов) в здание  
I Результаты обследования:

№ п/п	Наименование функционально-планировочного элемента	Наличие элемента			Выявленные нарушения и замечания		Работы по адаптации объектов	
		есть/нет	№ на плане	№ фото	Содержание	Значимо для инвалида (категория)	Содержание	Виды работ
2.1	Лестница (внешняя)	есть		8	Краевые ступени лестничного марша не контрастны по отношению к окружающей среде.	С,У	Обустроить на проступях краевых ступеней лестничного марша одну или несколько полос, контрастных с поверхностью ступени, (например, желтого цвета), имеющих общую ширину 0,08-0,1м. Расстояние между контрастной полосой и краем проступи - 0,03-0,04м  (п. 5.1.12 СП59.13330.2020)	Текущий ремонт
				7	Поручни не имеют горизонтального участка	О.С	Перед нижним и верхним маршами внешней лестницы следует предусматривать завершающие части поручней, которые должны быть горизонтальными и выступать за границы лестничных маршей на 0,3 м. П 5.1.13Сп 5913330.2020	Текущий ремонт
2.2	Пандус (наружный)	есть		9				Не нуждается
2.3	Входная площадка (перед дверью)	есть		10				Не нуждается



2.4	Дверь (входная)	есть	11	Двери распашные 1,25м., ширина рабочей створки 0,85м в свету.	К,С,О, У,Г	Рекомендуется предусмотреть установку дверей с шириной рабочей створки не менее 0,9 м в свету.	Текст щит рем т
			11	Ручки входной двери не контрастны по отношению к цвету двери.	С	Обеспечить цветом контрастность ручек входной двери по отношению к цвету двери (п. 6.4.1 СП 59.13330.2020).	Текст щит рем т
			11	Перед дверью отсутствуют предупреждающие тактильно-контрастные указатели	С,У	Перед входной дверью установить предупреждающие тактильно-контрастные указатели глубиной 0,5-0,6м, с высотой рифов 4мм на расстоянии ширины полотна двери от плоскости дверного полотна, Либо оборудовать площадку грязесборными решетками с шириной просветов ячеек не более 0,013 м, длиной - 0,015 м; диаметр круглых ячеек не должен превышать 0,018 м, по размерам и расположению тактильных указателей. ГОСТ Р 52875, СП 59.13330 2020 п.6.1.8.	Текст щит рем т
			11	Отсутствует информационная тактильная таблица с названием организации, продублированная шрифтом Брайля	С,У	Установить информационную тактильную таблицу с названием организации и режимом работы для людей с нарушением зрения с использованием рельефных знаков, символов, а также рельефно-точечного шрифта Брайля, разместить ее рядом с дверью со стороны дверной ручки на высоте 1,2- 1,6м от уровня земли и на расстоянии 0,1-0,6м от дверного полотна. проема с учетом п. 6.2.1.5,	Текст щит рем т

						<p>6.2.1.6 ГОСТ Р 51671-2020. Расположение информационной таблички должно позволять инвалиду приближаться к ней на расстояние до 0,08 м, . (п. 6.5.9, 6.5.1, 6.5.2 СП 59.13330.2020, п.6.2.1.4 – 6.2.1.6, 6.2.1.16, 6.2.1.17, 6.4.1 – 6.4.5 ГОСТ Р 51671-2020).</p> <p>Рекомендуется установить табличку на левой створке распашной двери.</p>	
		11	На входных дверях отсутствует знак, указывающий на доступность здания.	К, Г, С	<p>Установить знаки, указывающие на доступность объекта</p>  <p>(п. 6.1.7, 6.5.1 СП 59.13330.2016; п. 4.3.7 ГОСТ Р 52131-2019).</p>	Текущий ремонт	
		11	Отсутствует система звуковой информации на входной группе	С	<p>Рекомендуется для идентификации входной группы установить у входных дверей систему звуковой и визуальной информации (радиоинформаторы, передающих на абонентское устройство различные сообщения об объекте и другую информацию, звуковых маячков, подающих по запросу пользователя сигналы ориентирования, электронную бегущую строку и др.) (п. 6.5.3 СП 59.13330.20). ГОСТ Р 52131-19)</p>	Текущий ремонт	
		11	На прозрачном полотне дверей отсутствует яркая контрастная маркировка.	С	<p>Предусмотреть яркую контрастную маркировку на прозрачном полотне дверей на двух уровнях: 0,9 - 1,0 м и 1,3 - 1,4 м. Маркировка может быть в форме прямоугольника высотой не менее 0,1 м и шириной не менее 0,2 м</p>	Текущий ремонт	

						или в форме круга диаметром от 0,1 до 0,2 м, также допускаются декоративные рисунки, фирменные знаки, узоры и т.п. той же яркости (п. 6.1.5 СП 59.13330.2020).	
2.5	Тамбур	есть	12	Ширина распашной двери 1.25м с основной рабочей створкой 0.85м в свету	К,О	Рекомендуется предусмотреть ширину рабочей створки не менее 0,9м в свету. До момента адаптационных мероприятий, при нахождении инвалидов на кресло-колясках, держать обе створки распашной двери открытыми.	Те щи рем т
			12	Ручки входной двери не контрастны по отношению к цвету двери.	С	Обеспечить цветом контрастность ручек входной двери по отношению к цвету двери (п. 6.4.1 СП 59.13330.2020).	Те щи рем т
			12	На прозрачном полотне дверей отсутствует яркая контрастная маркировка.	С	Предусмотреть яркую контрастную маркировку на прозрачном полотне дверей на двух уровнях: 0,9 - 1,0 м и 1,3 - 1,4 м. Маркировка может быть в форме прямоугольника высотой не менее 0,1 м и шириной не менее 0,2 м или в форме круга диаметром от 0,1 до 0,2 м, также допускаются декоративные рисунки, фирменные знаки, узоры и т.п. той же яркости (п. 6.1.5 СП 59.13330.2020).	Те щи рем т
Общие требования к зоне		Привести в соответствие с СП 59.13330.2020					

II Заключение по зоне:

Наименование структурно-функциональной зоны	Состояние доступности* (к пункту 3.4 Акта обследования ОСИ)	Приложение		Рекомендации по адаптации (вид работы)** к пункту 4.1 Акта обследования ОСИ
		№ на плане	№ фото	
Выход (входов) в здание	ДП-В		7 - 12	Текущий ремонт

Указывается: ДП-В - доступно полностью всем; ДП-И (К, О, С, Г, У) - доступно полностью избирательно (указать категории инвалидов); ДЧ-В - доступно частично всем; ДЧ-И (К, О, С, Г, У) - доступно частично избирательно (указать категории инвалидов); ДУ - доступно условно, ВНД - недоступно

Указывается один из вариантов: не нуждается; ремонт (текущий, капитальный); индивидуальное решение с ТЭР; технические решения невозможны - организация альтернативной формы обслуживания

Комментарии к заключению:

3. Пути (путей) движения внутри здания (в т.ч., пути эвакуации)

I. Результаты обследования:

№	Наименование элемента	Наличие элемента			Выявленные нарушения и замечания		Работы по адаптации объекта	
		есть/нет	№ на плане	№ фото	Содержание	Значимо для инвалида (категория)	Содержание	В
13	Коридор (входная группа)	есть		13	При входе отсутствует тактильно-звуковая (тактильная) мнемосхема с навигацией внутри объекта	С,У	Установить тактильно-звуковую или тактильную мнемосхему с навигацией внутри объекта, справа при входе на объект на высоте 1,1м- 1,4 от уровня пола с углом наклона 35-45 градусов, либо на высоте 1.2-1.6м на вертикальной опоре (стене), не мешая основному потоку посетителей на расстоянии 2-4м. от дверного проема. (СП 59.13330.2020 п.п.6.5.12, ГОСТ 51671-2020)	Т
13, 14				13, 14	Не предусмотрено специальное место для отдыха/ожидания для собаки - поводыря	С	Допуск собаки - поводыря в учреждение возможен только при наличии документа, подтверждающего её специальное обучение и выдаваемого по форме и в порядке, утвержденном Приказом Минтруда России от 22.06.2015 № 386н «Об утверждении формы документа, подтверждающего специальное обучение собаки - проводника и порядка его выдачи». Рекомендуется предусмотреть для собаки - поводыря специальное место для отдыха/ожидания, минимальный размер	Т

					<p>которого составляет 1,5 кв. м с возможностью фиксации собаки на свободном поводке. Место отдыха/ожидания собаки - поводья должно быть защищённым от холода (сквозняков) и перегрева (вдали от обогревающих приборов, ограждено от прямых лучей солнца), и не должно располагаться на проходе.</p> <p>Рекомендуется обеспечить зону отдыха/ожидания чистой подстилкой и не переворачиваемой поилкой для воды. Обеспечение водой осуществляется из водопровода, качество воды должно соответствовать ГОСТу. ( ст 15 п7 ФЗ 181)</p>
14, 16	Отсутствуют направляющие знаки в визуальном и тактильном восприятии для инвалидов с названием конечной цели	С,У,	<p>Визуальная информация должна располагаться на контрастном фоне с размерами знаков, соответствующими расстоянию распознавания на высоте не менее 1,5 м и не более 4,5 м до уровня пола. При размещении элементов визуальной информации над путями движения МГН следует обеспечить высоту свободного пространства от поверхности пути движения до нижнего края навесного элемента визуальной информации не менее 2,2 м. Уровень освещенности для отображения визуальной информации должен обеспечивать от 100 до 300 лк. (СП 59 13330 2020 п.6.5.4) Рекомендуется предусмотреть дублирование визуальных знаков, знаками, приспособленными для</p>	Т ш р т	

						<p>тактильного восприятия. Разместить тактильные знаки в зоне путей движения МГН с названием конечной цели или функциональной зоны. на высоте от 1,4 до 1,6 м. с размерами знака 0.15x0.15м. (ГОСТ 51671-2015)</p> <p>Освещенность поверхности надписей, знаков, символов и пиктограмм должна быть одинаковой на всей поверхности средств отображения информации: от 100 до 300 лк. (СП 136.13330.2012).</p>
			14	Отсутствуют настенные поручни в коридорах на свободных участках стен	К,О,С	Рекомендуется предусмотреть настенные поручни на высоте 0.9м на путях движения инвалидов по коридорам, как вспомогательное оборудование для передвижения инвалидов с нарушением опорно-двигательного аппарата и для ориентации инвалидов по зрению.
			15	Не до конца оборудованы места отдыха/ожидания для инвалидов.	К,О,С	Предусмотреть зоны отдыха на два-три места, (не менее 5% от всех мест) в том числе для инвалидов на креслах-колясках. Зоны отдыха следует предусматривать через 25-30 м. Места отдыха оборудовать скамьей с подлокотником и опорой для спины, знаком на высоте 1.5-2.5м (п.п.6.2.5 СП 59.13330.2020)
3.12	<b>Балкон</b>	есть	17	На трибунах (балконах) не предусмотрены места для инвалидов	К,О,С ,Г,У	На трибунах спортивно-зрелищных сооружений со стационарными местами должны быть предусмотрены места для инвалидов из расчета не менее 5%

общего числа зрителей, в том числе для инвалидов, передвигающихся на креслах-колясках 0,75% и 0,25% мест со свободным доступом повышенной комфортности (ширина места 0,5м, ширина прохода между рядами не менее 0,65м). Остальные 4% мест должны размещаться в зоне действия системы усиления звука, в зоне видимости «бегущей строки» или сурдопереводчика и зоне слышимости аудиокментирования.


Расстояние от любого места пребывания инвалида в зальном помещении до эвакуационного выхода в коридор, фойе, наружу или до эвакуационного выхода трибун спортивно-зрелищных залов не должно превышать 150м.

Использовать сиденья, визуально выделяющиеся на фоне окружающих поверхностей. Располагать места для размещения сидя таким образом, чтобы спортсмены-инвалиды и инвалиды из числа зрителей на креслах-колясках не создавали препятствие на общих путях передвижения.

Предусмотреть несколько мест (3-7) с высотой сиденья 0,45 м - 0,47 м, в случае если предусмотрены посадочные места с низким расположением сиденья.

До капитального ремонта рекомендуется предусмотреть места для инвалидов на кресле-колясках в спортивном

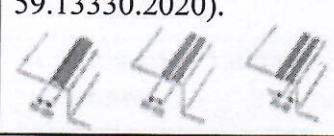


						зале с оборудованием буферной (безопасной) зоны размерами каждого места 1.2мх1.8м. Приказ Минспорта №. N 578 с изменениями
32	Лестница (внутри здания)	есть	18, 19,	Не выделены контрастно проступи краевых ступеней лестничного марша	С,У	Обустроить на проступях краевых ступеней лестничного марша одну или несколько полос, контрастных с поверхностью ступени, (например, желтого цвета), имеющих общую ширину 0,08-0,1м. Расстояние между контрастной полосой и краем проступи - 0,03-0,04м  (п. 5.1.12 СП59.13330.2020)
			18, 19	Не все лестничные марши оборудованы поручнями с двух сторон.	О,С,Г, У	Лестничные марши должны быть оборудованы поручнями с двух сторон. Поручни следует располагать на высоте 0,9 м, с завершающими горизонтальными частями, длиннее марша лестницы на 0,3 м (допускается от 0,27 до 0,33 м) с не травмирующим завершением. Поручень перил с внутренней стороны лестницы должен быть непрерывным по всей ее высоте. На боковой, внешней по отношению к маршу, поверхности поручней должны предусматриваться рельефные предупредительные полосы об окончании перил. Рекомендуется оборудовать лестницу поручнем округлого сечения диаметром от 0,04 до 0,06 м. (п. 6.2.11 СП 59.13330.2020, Требования к стационарным опорным

						устройствам ГОСТ 51261-2022).
			18	В коридоре присутствует нависающий элемент (лестница). Высотой менее 2,1м	К,О,С,У,Г	Под маршем открытой лестницы и другими нависающими элементами внутри здания, имеющими высоту в свету менее 2,1 м, следует устанавливать барьеры, ограждения или иные устройства, препятствующие доступу инвалидов в эту зону. СП 59 13330 2020 п.6.2.6
33	Пандус (внутри здания)	нет				
34	Лифт пассажирский (или подъемник)	нет	18, 19	Отсутствует свободный доступ на второй этаж и балкон для инвалидов	К,О	Оборудовать доступ на второй этаж и балкон с помощью лифта, подъемного устройства, ступенькохода или другого оборудования.
35	Дверь (межкоридорная)	есть	20	Отсутствуют таблички с названием функциональных зон коридоров	С,У	Установить информирующие тактильные таблички для людей с нарушением зрения с использованием рельефных знаков и символов, а также рельефно-точечного шрифта Брайля, с обозначением конечной цели и / или номером этажа. Разместить таблички рядом с дверью со стороны дверной ручки на высоте 1,2 - 1,6м от уровня пола
			20	Ручки входной двери не контрастны по отношению к цвету двери.	С	Обеспечить контрастность ручек входной двери по отношению к цвету двери (п. 6.4.1 СП 59.13330.2020).
36	Пути эвакуации (в т.ч. Зоны безопасности)	есть	21	Отсутствует эвакуационная схема, адаптированная для людей с инвалидностью.	С,У	На плане эвакуации отразить пути движения людей с инвалидностью (п. 6.5.2, п. 6.5.3 СП 59.13330.2020). Разработать регламент и провести мероприятия,

						<p>обеспечивающие безопасность посетителей в соответствии с требованиями Федеральных законов N 123-ФЗ и N 384-ФЗ с обязательным учетом психофизиологических возможностей инвалидов различных категорий, их численности и места предполагаемого нахождения в здании (п. 6.2.19 СП 59.13330.2020). Разработать и отразить на планах пути эвакуации для людей с инвалидностью. При оформлении плана эвакуации учитывать, в том числе, особенности людей с дальтонизмом. Планы эвакуации с обозначенными путями эвакуации людей с инвалидностью расположить на высоте, доступной для визуального восприятия с кресла-коляски (низ на отметке не более 0,85м-1,3м от уровня пола (п. 6.4.2 СП 59.13330.2020).</p>
			18, 19	Не оборудованы пути эвакуации со второго этажа для инвалидов	К,О,С,Г,У	<p>Оборудовать доступные пути эвакуации со второго этажа. Не допускается предусматривать пути эвакуации для инвалидов по открытым наружным металлическим лестницам. Применение открытых ступеней (без подступенка) не допускается. Если с каждого из этажей здания невозможно обеспечить своевременную эвакуацию всех инвалидов за необходимое время, то следует предусматривать на этих этажах безопасные зоны, в которых инвалиды могут находиться до их</p>

					спасения пожарными подразделениями. На дверях, стенах помещений зон безопасности, а также путях движения к зонам безопасности установить эвакуационный знак Е 21 по ГОСТ Р 12.4.026 До капитального ремонта предусмотреть использование эвакуационного стула «Самоспас» на каждом этаже.
		22	Ручки эвакуационной двери не контрастны по отношению к цвету двери.	С	Обеспечить контрастность ручек входной двери по отношению к цвету двери (п. 6.4.1 СП 59.13330.2020).
		22	На прозрачном полотне дверей отсутствует яркая контрастная маркировка.	С	Предусмотреть яркую контрастную маркировку на прозрачном полотне дверей на двух уровнях: 0,9 - 1,0 м и 1,3 - 1,4 м. Маркировка может быть в форме прямоугольника высотой не менее 0,1 м и шириной не менее 0,2 м или в форме круга диаметром от 0,1 до 0,2 м, также допускаются декоративные рисунки, фирменные знаки, узоры и т.п. той же яркости (п. 6.1.5 СП 59.13330.2020).
		26	Высота порога 0,04м.	К,О,С,У	До капитального ремонта оборудовать порог приставным (инвентарным) пандусом. После капитального ремонта предусмотреть высоту порога не более 0,014м. (п.6.2.4 СП 59.13330.2020)
			На путях эвакуации отсутствуют звуковые оповещатели, указывающие	Г,У	Предусмотреть на путях эвакуации установку звуковых оповещателей, указывающих направление движения в случае экстремальных ситуаций

				направление движения		СП 59.13330 2020 п.6.5.5
			24, 25	Отсутствует контрастное выделение краевых ступеней лестницы.	С,У	Выделить цветом (или фактурой) краевые ступени лестницы путем нанесения одной или нескольких полос, контрастных с поверхностью ступеней, (например, желтого цвета), имеющих общую ширину в пределах 0,08-0,1 м. Расстояние между контрастной полосой и краем проступи - от 0,03 до 0,04 м. (п. 6.2.8 СП 59.13330.2020). 
			24, 25	Открытые наружные лестницы не продублированы пандусом	К,О	Продублировать наружную лестницу пандусом с уклоном 1:12 либо не отключаемое подъемное устройство.
Общие требования к зоне	Привести в соответствии с СП 59.13330.2020					

**II Заключение по зоне:**

Наименование структурно-функциональной зоны	Состояние доступности* (к пункту 3.4 Акта обследования ОСИ)	Приложение		Рекомендации по адаптации (вид работы)** к пункту 3.4 Акта обследования
		№ на плане	№ фото	
Пути (путей) движения внутри здания (в т.ч. путей эвакуации)	ДП-И (О,Г,У)		13 - 26	Капитальный ремонт Инд решение с ТСР

\* указывается: ДП-В - доступно полностью всем; ДП-И (К, О, С, Г, У) - доступно полностью избирательно (указать категории инвалидов); ДЧ-В - доступно частично всем; ДЧ-И (К, О, С, Г, У) - доступно частично избирательно (указать категории инвалидов); ДУ - доступно условно, ВНД - недоступно

\*\* указывается один из вариантов: не нуждается; ремонт (текущий, капитальный); индивидуальное решение с ТСР; технические решения невозможны - организация альтернативной формы обслуживания

**Комментарии к заключению:**

4. Зоны целевого назначения здания (целевого посещения объекта)  
I. Результаты обследования:

№	Наименование функционально - планировочного элемента	Наличие элемента			Выявленные нарушения и замечания		Работы по адаптации объекта
		есть/нет	№ на плане	№ фото	Содержание	Значимо для инвалида (категория)	
4.1	<b>Кабинетная форма обслуживания Медицинский кабинет</b>	есть		27, 30, 31	Отсутствуют информационные таблички с названием кабинетов, выполненные рельефно-графическим и рельефно-точечным способом	С,У	Установить таблички с указанием номера кабинета на высоте 1,2-1,6м от уровня пола, выполненные рельефно-графическим и рельефно-точечным способом, со стороны дверной ручки на расстоянии 0,1-0,5м от дверного проема. Расположение информационной таблички должно позволять инвалиду приближаться к ней на расстояние до 0,08 м, чему не должны мешать выступающие конструктивные и декоративные элементы стен, предметы мебели или распахивающаяся дверь (п. 6.5.9, 6.5.1, 6.5.2 СП 59.13330.2020, ГОСТ Р 51671-2020).
				27, 30, 31	Ручки входной двери не контрастны по отношению к цвету двери.	С	Обеспечить контрастность ручек входной двери по отношению к цвету двери (п. 6.4.1 СП 59.13330.2020).
4.1.1	<b>Медицинский кабинет</b>			27	Вход в кабинет не оборудован световыми	К,О, С,Г, У	Входы в кабинеты оборудовать световыми сигнализаторами вызова пациента

				сигнализатора м вызова пациента		п.6.5.3.СП 59.13330.2020
			28	Отсутствует акустическая и тактильная системы информации	К,Г, С,У	Оснастить кабинет мобильной индукционной петлей. Рекомендуется использовать удаленный способ привлечения сурдопереводчика по «Skype» (системой онлайн-связи с сурдопереводчиком или специалистом, владеющим русским жестовым языком). (п.8.7.6 СП 59.13330.2020). Предусмотреть допуск сурдопереводчика и тифлосурдопереводчика, п. 6.5.2 СП.59.13330.2020
			29	Кушетки не оборудованы опорами для самоподнима ния	О,К	Оборудовать кушетки опорами для самоподнимания, в т.ч. линейными или угловыми поручнями. Рекомендуется при необходимости оборудовать кабинет медицинским подъемным устройством.
4.1 2	<b>Раздевалки</b>	ест ь	32, 33	Не предусмотрен ы шкафы для инвалидов	К,О	Предусмотреть при необходимости индивидуальные шкафы (не менее двух) высотой не более 1,7м, в т. ч. для хранения костылей и протезов, а для инвалида- колясочника с краю раздевалки предусмотреть разворотную площадку d= 1,4м и скамью длиной не менее 3м, шириной не менее 0,7м и высотой от пола не более 0,5м. Вокруг скамьи должно быть обеспечено свободное пространство для подъезда кресла- коляски. При невозможности устройства

						<p>островной скамьи следует предусматривать вдоль одной из стен установку скамьи размером не менее 0,6х2,5м.</p> <p>Размер прохода между скамьями в общих раздевальных должен составлять не менее 1,2м</p> <p>Замки и шкафчики рекомендуется снабдить четкими рельефными номерами, которые можно прочесть визуально или с помощью осязания.</p> <p>Особое внимание рекомендуется уделить подъемникам, которыми могут быть оборудованы раздевальные. Для многих спортсменов-инвалидов процесс пересадки из своего кресла-коляски и на него может быть осуществлен только с помощью подъемника, расположенного в раздевальной.</p> <p>Приказ Минспорта № 578 с изменениями 2020г</p>
			32, 33	В раздевалках не оборудованы и не обозначены места отдыха (переодевания) для инвалидов	К,О, С	<p>Предусмотреть зоны для переодевания на два-три места, (не менее 5% от всех мест) в том числе для инвалидов на креслах-колясках. Места для переодевания оборудовать скамьей с подлокотником и опорой для спины, знаком на высоте 1.5-2.5м (п.п.6.2.5 СП 59.13330.2020)</p>
42	<b>Зальная форма обслуживания</b>	есть	34,	Отсутствуют информационные таблички с названием зала, выполненные рельефно-графическим и рельефно-	С,У	<p>Установить таблички с указанием зала на высоте 1,2-1,6м от уровня пола, выполненные рельефно-графическим и рельефно-точечным способом, со стороны дверной ручки на расстоянии 0,1-0,5м от дверного проема.</p>



				точечным способом		Расположение информационной таблички должно позволять инвалиду приближаться к ней на расстояние до 0,08 м, чему не должны мешать выступающие конструктивные и декоративные элементы стен, предметы мебели или распахивающаяся дверь (п. 6.5.9, 6.5.1, 6.5.2 СП 59.13330.2020, ГОСТ Р 51671-2020).
			34	Дверные ручки не выделены контрастно по отношению к дверному полотну.	С	Выделить контрастным цветом дверные ручки по отношению к цвету дверного полотна.
			37, 38	Отсутствуют зоны безопасности вокруг оборудования	К,О, С	Предусмотреть зоны безопасности вокруг тренажеров шириной не менее 1.2м. Зоны безопасности рекомендуется обозначить полосой белого (желтого) цвета шириной 0.3м. Контрастно выделить выступающие рабочие элементы тренажеров относительно окружающей среды (ручки, педали, полотна беговых дорожек) Приказ Минспорта № 825
			35, 36	Не предусмотрен аудиовизуальная система информирования	С,Г, У	Рекомендуется предусмотреть аудио систему информирования (индукционную петлю усиления звука и дублирование звуковой информации визуальной), тифлотехническими приборами, визуальными текстовыми дисплеями. табло, большие экраны, дисплеи, в том числе средства, дублирующие звуковую информацию, и устройства сурдоперевода

							для инвалидов с нарушением слуха; Предусмотреть возможность комментирования хода соревнований или массовых мероприятий для инвалидов из числа зрителей с нарушениями зрения. Для этого рекомендуется использовать систему на основе инфракрасного излучения или внутриобъектового FM-радиовещания. Определить место для сурдопереводчика. Рекомендуется видео на языке жестов использовать в постоянном режиме во время массовых мероприятий. Приказ Минспорта № 578, № 825.
43	Прилавочная форма обслуживания	нет					
44	Форма обслуживания с перемещением по маршруту	нет					
45	Кабина индивидуально го обслуживания	нет					
	Общие требования к зоне	Привести в соответствии с СП 59.13330.2020					

Наименование структурно-функциональной зоны	Состояние доступности* (к пункту 3.4 Акта обследования ОСИ)	Приложение		Рекомендации по адаптации (вид работы)** к пункту 4 Акта обследования ОСИ
		№ на плане	№ фото	
Зоны целевого назначения здания (целевого посещения объекта)	ДП-И(О,Г,У)		27 - 38	Текущий ремонт

\*указывается: ДП-В - доступно полностью всем; ДП-И (К, О, С, Г, У) - доступно полностью избирательно (указать категории инвалидов); ДЧ-В - доступно частично всем; ДЧ-И (К, О, С, Г, У) - доступно частично избирательно (указать категории инвалидов); ДУ - доступно условно, ВНД - недоступно  
 \*\*указывается один из вариантов: не нуждается; ремонт (текущий, капитальный); индивидуальное решение с

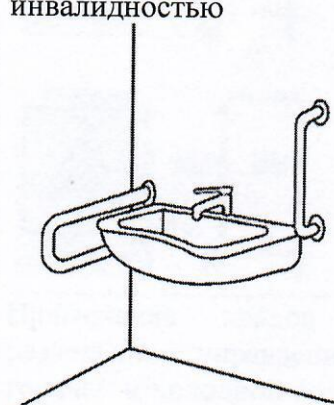
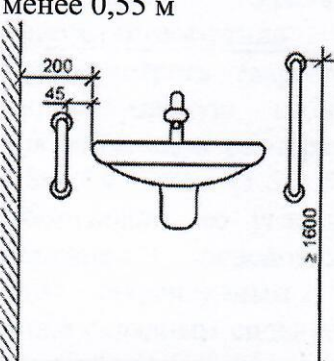
ТСР: технические решения невозможны - организация альтернативной формы обслуживания

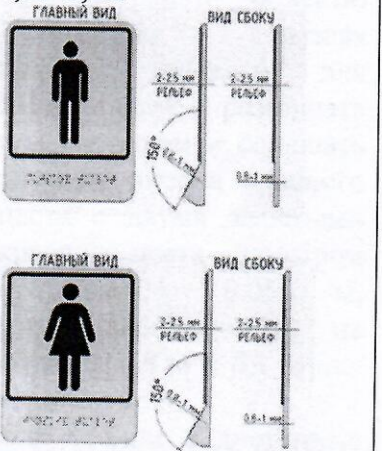
Комментарий к заключению:

Название кабинетов и залов рекомендуется выполнить на контрастном фоне в архитектурном стиле объекта

5. Санитарно-гигиенических помещений  
I Результаты обследования:

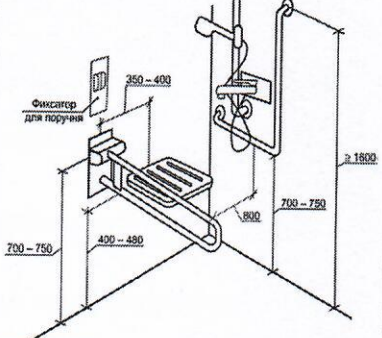
№ п/п	Наименование функционально-планировочного элемента	Наличие элемента			Выявленные нарушения и замечания		Работы по адаптации объекта	
		есть/нет	№ на плане	№ фото	Содержание	Значимо для инвалида (категория)	Содержание	
39	Туалетная комната (Доступная универсальная кабина)	есть		39	У дверей санитарно-бытовых помещений нет идентификационных мест, доступных для инвалидов: не установлены знаки доступности.	К,О,С,Г,У	Установить около дверей блоков туалетов информирующие тактильные таблички для людей с нарушением зрения с использованием рельефных знаков и символов, а также рельефно-точечного шрифта Брайля рядом с дверью со стороны дверной ручки на высоте от 1,2 до 1,6 м и на расстоянии 0,1-0,5 м от края двери (п. 6.3.6, 6.5.9, 6.3.6 СП 59.13330.2020; п. 4.3.8.2, приложение Г).	
40				40	Отсутствует обозначения доступной кабины	К,О,Г,У	Установить знак «туалет для инвалида» рядом с дверью в доступную кабину ГОСТ Р 52131-2019	
41				41	Отсутствует кнопка вызова администратора	К,О,С,Г,У	Установить кнопку вызова со шнурком с выводом на пульт администратора на высоте 0.85м рядом с откидным поручнем (п.6.3.6 СП 59.13330.2020)	
41, 42				41, 42	Отсутствуют крючки для одежды и др. принадлежностей		Оборудовать туалеты крючками для одежды, костылей и других принадлежностей на высоте не выше 1,3 м от уровня пола, (п.7.1 / 2, 7.3 / 5 Таблицы А3 Приложения А СП 136.13330.2012). Крючки должны быть прочно и надежно закреплены (п.	

						6.2 СП 35-101-2001). Обеспечить контрастность цвета крючков для одежды и крючка для костылей по отношению к цвету стены (п.6.4.1 СП 59.13330.2020).
			39	Над входом в санитарно-гигиеническую кабину не установлен световой мигающий оповещатель, срабатывающий при нажатии тревожной кнопки	К,О,С ,Г,У	Над входом в санитарно-гигиеническую кабину рекомендуется установить комбинированное устройство звуковой и визуальной (прерывистой световой) аварийной сигнализации, срабатывающее при нажатии тревожной кнопки с выводом на рабочее место администратора (дежурного.). (п.п. 6.5.2, 6.5.3 СП 59.13330. 2020)
			42	Отсутствуют поручни рядом с раковиной		<p>Обеспечить возможность пользования раковиной в санузле людьми с инвалидностью</p>  <p>ГОСТ 51261.2022 Расстояние от стены до края раковины на уровне пола (проем для ног) должно составлять не менее 0,55 м</p> 

52	Душевая/ ванная комната	нет	43, 44	У дверей санитарно-бытовых помещений нет идентификации о местах, доступных для инвалидов: не установлены знаки доступности.	К,О,С ,Г,У	<p>Установить около дверей блоков туалетов информирующие тактильные таблички для людей с нарушением зрения с использованием рельефных знаков и символов, а также рельефно-точечного шрифта Брайля рядом с дверью со стороны дверной ручки на высоте от 1,2 до 1,6 м и на расстоянии 0,1-0,5 м от края двери (п. 6.3.6, 6.5.9, 6.3.6 СП 59.13330.2020; п. 4.3.8.2, приложение Г ГОСТ Р 52131-2019). Выключатели должны устанавливаться на высоте 0,85-1,1м</p>
						
			45, 46	Водопроводные краны	К,О,С ,У	<p>Применение кранов с раздельным управлением горячей и холодной водой не допускается. Предусмотреть применение кранов с рычажной рукояткой а при возможности - с автоматическими и сенсорными кранами бесконтактного типа</p>
			45, 46	Отсутствует индивидуальная кабина для инвалидов	К,О,С	<p>Предусмотреть закрытую индивидуальную кабину для инвалидов размерами 1,8x1,8м. (1.5x1.5м) Оборудовать ее угловым поручнем, переносным или закрепленным на стене складным сиденьем, расположенным на высоте не более 480 мм от отметки</p>

основания пола душа, центр которого располагается на расстоянии 500 мм от прилегающей стены. Рекомендованная глубина сиденья - не менее 480 мм, длина - 850 мм, рекомендуется использовать водонепроницаемые сидения с легко очищающейся обивкой. Оборудовать доступные кабины системой тревожной сигнализации, обеспечивающей связь с помещением постоянного дежурного персонала (поста охраны или администрации объекта) Устройство вызова помощи душевых для МГН следует размещать под потолком и оснащать шнуром вызова красного цвета с двумя захватами красного цвета диаметром не менее 0,05 м, расположенными на высотах 0,8 м и 0,1 м над уровнем пола, Над входом в доступные кабины рекомендуется устанавливать световые мигающие оповещатели, срабатывающие при нажатии тревожной кнопки.

ГОСТ 51261-2022  
П. 6.5.10 СП5913330.2020



53

Бытовая  
комната  
(гардеробн  
ая)

нет

Общие  
требования  
к зоне

Привести в соответствие с СП 59.13330.2020

Заключение по зоне:

Наименование структурно-функциональной зоны	Состояние доступности* (к пункту 3.4 Акта обследования ОСИ)	Приложение		Рекомендации по адаптации (вид работы)** к пункту 3.4 Акта обследования
		№ на плане	№ фото	
Санитарно-гигиенических помещений	ДП-И (К, О, Г, У)		39 - 46	Текущий ремонт

\*указывается: ДП-В - доступно полностью всем; ДП-И (К, О, С, Г, У) - доступно полностью избирательно (указать категорию инвалидов); ДЧ-В - доступно частично всем; ДЧ-И (К, О, С, Г, У) - доступно частично избирательно (указать категорию инвалидов); ДУ - доступно условно, ВНД - недоступно

\*\*указывается один из вариантов: не нуждается; ремонт (текущий, капитальный); индивидуальное решение с ТСР; технические решения невозможны - организация альтернативной формы обслуживания

Комментарий к заключению:



I. Результаты обследования:  
6. Системы информации на объекте

№	Наименование функционально-планировочного элемента	Наличие элемента			Выявленные нарушения и замечания		Работы по адаптации объ
		есть/нет	№ на плане	№ фото	Содержание	Значимо для инвалида (категория)	Содержание
6.1	Визуальные средства	нет			Системы средств информации и сигнализации об опасности на объекте не предусматривают в комплексе визуальную информацию с указанием направления движения и названием конечной цели (места получения услуги)	К,О,С,Г,У	Предусмотреть оборудование помещения визуальными средствами информации с указанием направления путей движения и мест получения услуги. В местах, где находятся недоступные для инвалидов элементы помещения, рекомендуется устанавливать указатели направления, указывающие путь к ближайшему доступному элементу (вход/выход, лестница и т.п.)
					ВЭБ страница организации не предусматривает информацию для инвалидов		Доработать сайт с учетом ГОСТ Р 52872-2019. Рекомендуется разместить на сайте следующую информацию: - о доступности общественного транспорта, и доступности остановок общественного транспорта для людей с инвалидностью; - о парковочных местах для автотранспорта инвалидов; - о доступности прилегающей территории

						<p>объекта для людей с инвалидностью;</p> <ul style="list-style-type: none"> <li>- о доступности основных помещений в т.ч. спортивных залов</li> <li>- о режиме работы организации</li> <li>- о возможности предварительно инвалиду записаться на прием и/или посещение спортивных мероприятий;</li> <li>- перечень спортивно массовых мероприятий.</li> <li>- ответы на типовые, наиболее часто встречающиеся вопросы;</li> <li>- контакты для получения справочной информации в доступной для людей с инвалидностью форме (п.6.5.3 СП 59.13330.2020)</li> </ul>
62	Акустические средства	нет		Системы средств информации и сигнализации об опасности на объекте не предусматривают акустическую систему информации	С,Г	<p>Установить систему информирующих средств, позволяющих ориентироваться на объекте (радиоинформаторы)</p> <p>Замкнутые пространства на объекте (кабины уборных, безопасные зоны и т.п.) рекомендуется оборудовать системой двусторонней связи с диспетчером или дежурным, снабженной звуковым и визуальным аварийными сигнальными устройствами</p>
				Не оборудованы места обслуживания лиц с дефектами слуха специальным и персональными приборами усиления звука	Г,С	<p>Установить индукционные петли в местах обслуживания инвалидов по слуху</p> <p>Для слабовидящих оборудовать помещения для обслуживания теплотехническими приборами</p> <p>Рекомендуется предусмотреть систему онлайн связи с сурдопереводчиком или специалистом, владеющим русским жестовым языком.</p>

43	Тактильные средства	нет		На дверях кабинетов не установлены таблички, выполненные рельефно-графическим и рельефно-точечным способом	С	Предусмотреть установку тактильной информационной мнемосхемы на входе в помещение и санузлы Установить информационную таблицу с названием залов, выполненную в тактильном исполнении с использованием рельефных знаков и символов, а также рельефно-точечного шрифта на высоте 1,4-1,6м от уровня пола. Установить направляющие знаки к функциональным зонам
	Общие требования к зоне	Привести в соответствие с СП 59.13330.2020				

#### II. Заключение по зоне:

Наименование структурно-функциональной зоны	Состояние доступности* (к пункту 3.4 Акта обследования ОСИ)	Приложение		Рекомендации адаптации (и работы)** к пункту Акта обследования ОСИ
		№ на плане	№ фото	
Системы информации на объекте	ДП-И (К,О,У)			Текущий ремонт

Состояние: ДП-В - доступно полностью всем; ДП-И (К, О, С, Г, У) - доступно полностью избирательно (указать категорию); ДЧ-В - доступно частично всем; ДЧ-И (К, О, С, Г, У) - доступно частично избирательно (указать категорию); ДУ - доступно условно, ВНД - недоступно  
 \*Состояние определяется одним из вариантов: не нуждается; ремонт (текущий, капитальный); индивидуальное решение с ТСР; технические средства недоступны - организация альтернативной формы обслуживания

Комментарий к заключению: система средств информационной поддержки и навигации должна быть обеспечена на всех путях движения, доступных для МГН, на часы работы учреждения.

Ссылочные документы:

1. Приказ Минтруда России от 25.12.2012 N 627 «Об утверждении методики, позволяющей объективизировать и систематизировать доступность объектов и услуг в приоритетных сферах жизнедеятельности для инвалидов и других маломобильных групп населения, с учетом учета региональной специфики».
2. Федеральный закон Российской Федерации № 181-ФЗ «О социальной защите инвалидов Российской Федерации».
3. Федеральный закон от 30.12.2009 N 384-ФЗ «Технический регламент о безопасности зданий и сооружений»
4. Федеральный закон от 22.07.2008 N 123-ФЗ «Технический регламент о требованиях пожарной безопасности»
5. Федеральный закон от 1 декабря 2014 г. N 419-ФЗ «О внесении изменений в отдельные законодательные акты Российской Федерации по вопросам социальной защиты инвалидов в связи с ратификацией Конвенции о правах инвалидов»
6. Свод правил 59.13330.2020 «Доступность зданий и сооружений для маломобильных групп населения».
7. Постановления Правительства РФ от 29 марта 2019 г. N 363 «Об утверждении государственной программы Российской Федерации «Доступная среда»
8. ГОСТ Р 51261-2017 Устройства опорные стационарные реабилитационные. Типы и технические требования.
9. ГОСТ Р 51671-2020 Средства связи и информации технические общего пользования доступные для инвалидов. Классификация. Требования доступности и безопасности.
10. ГОСТ Р 52875-2018 Указатели тактильные наземные для инвалидов по зрению. Технические требования.
11. Свод правил 136.13330.2012 «Здания и сооружения. Общие положения проектирования с учетом доступности для маломобильных групп населения».
12. Свод правил 113.13330.2012 «СНиП 21.02.99» Стоянки автомобилей».
13. ГОСТ Р 55555-2013 Платформы подъемные для инвалидов и других маломобильных групп населения. Требования безопасности и доступности. Часть 1. Платформы подъемные с вертикальным перемещением.
14. ГОСТ Р 55556-2013 (ИСО 9386-2:2000) Платформы подъемные для инвалидов и других маломобильных групп населения. Требования безопасности и доступности. Часть 2. Платформы подъемные с наклонным перемещением.
15. ГОСТ Р 52872-2019 Интернет-ресурсы и другая информация, представленная в электронной цифровой форме. Приложения для стационарных и мобильных устройств, интерфейсы. Требования доступности для людей с инвалидностью и других лиц с ограничениями жизнедеятельности (с Поправкой).
16. ISO 21902:2021 Graphical symbols -- Public information symbols
17. Письмо министерства образования № 07-3199 от 29.07.2016
18. Приказ министерства просвещения №465 от 3.09.2019г «Об утверждении перечня средств обучения и воспитания, необходимых для реализации образовательных программ начального, основного общего и среднего общего образования, соответствующих современным условиям обучения»
19. Приказ Министерства спорта РФ № 825 от 24.08.2015 "Об утверждении Порядка обеспечения условий доступности для инвалидов объектов и предоставляемых услуг в сфере физической культуры и спорта, а также оказания инвалидам при этом необходимой помощи"
20. Приказ Министерства спорта РФ от 24 апреля 2017 г. № 373 "Об утверждении плана мероприятий ("дорожной карты") по повышению значений показателей доступности для инвалидов объектов и услуг в сфере физической культуры и спорта"
21. Приказ Министерства спорта РФ от 09 июля 2014 г. № 578 с изменениями 2020 «Об утверждении Методических рекомендаций, выполнение которых обеспечивает доступность мероприятий для спортсменов-инвалидов и инвалидов из числа зрителей к спортивным мероприятиям, с учетом особых потребностей инвалидов»

- 1. Стандарт (СТО) «Сооружения спортивные. Требования доступности для инвалидов и других маломобильных групп населения для занятий параолимпийскими и сурдоолимпийскими видами спорта».
- 2. Стандарта (СТО) «Сооружения спортивные. Требования к оснащению специальными спортивным оборудованием и инвентарем для занятий сурдоолимпийскими видами спорта».



1



2



3



4

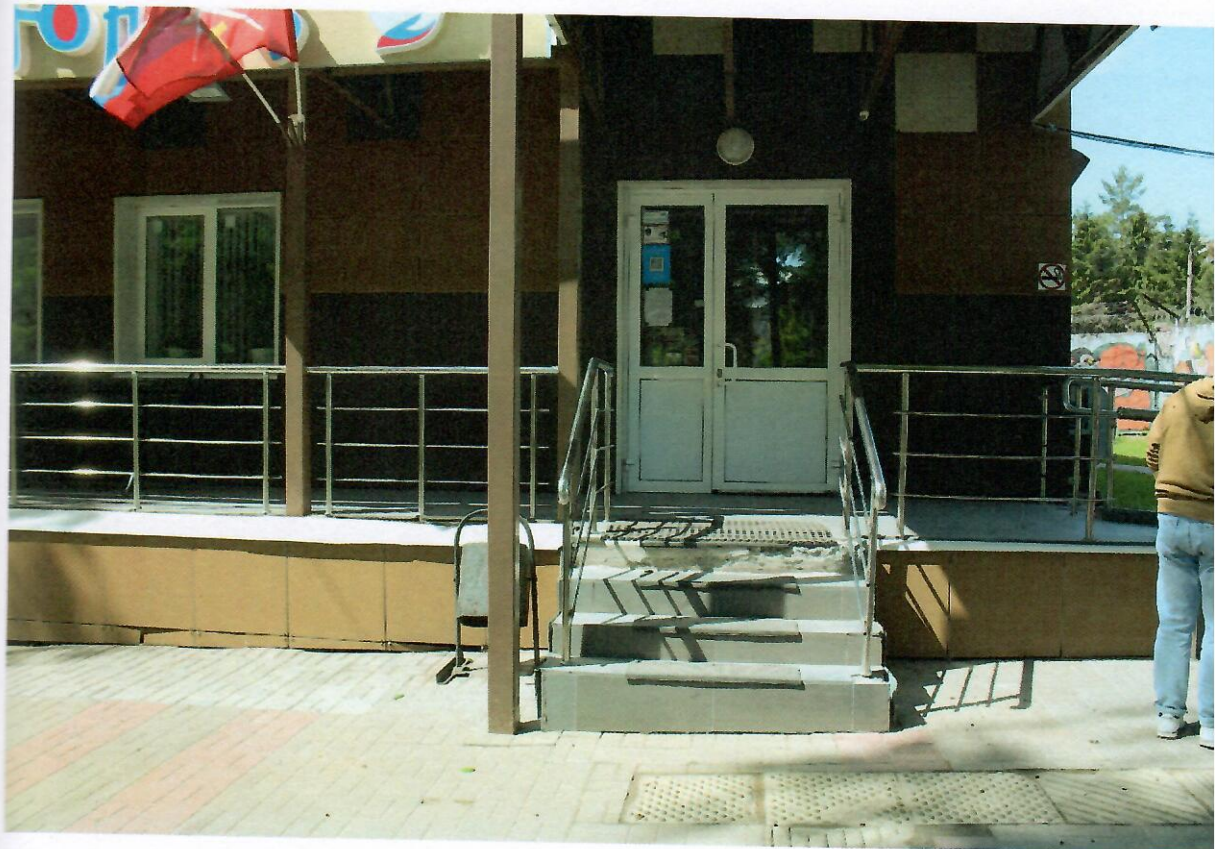


5



6





7



8



9



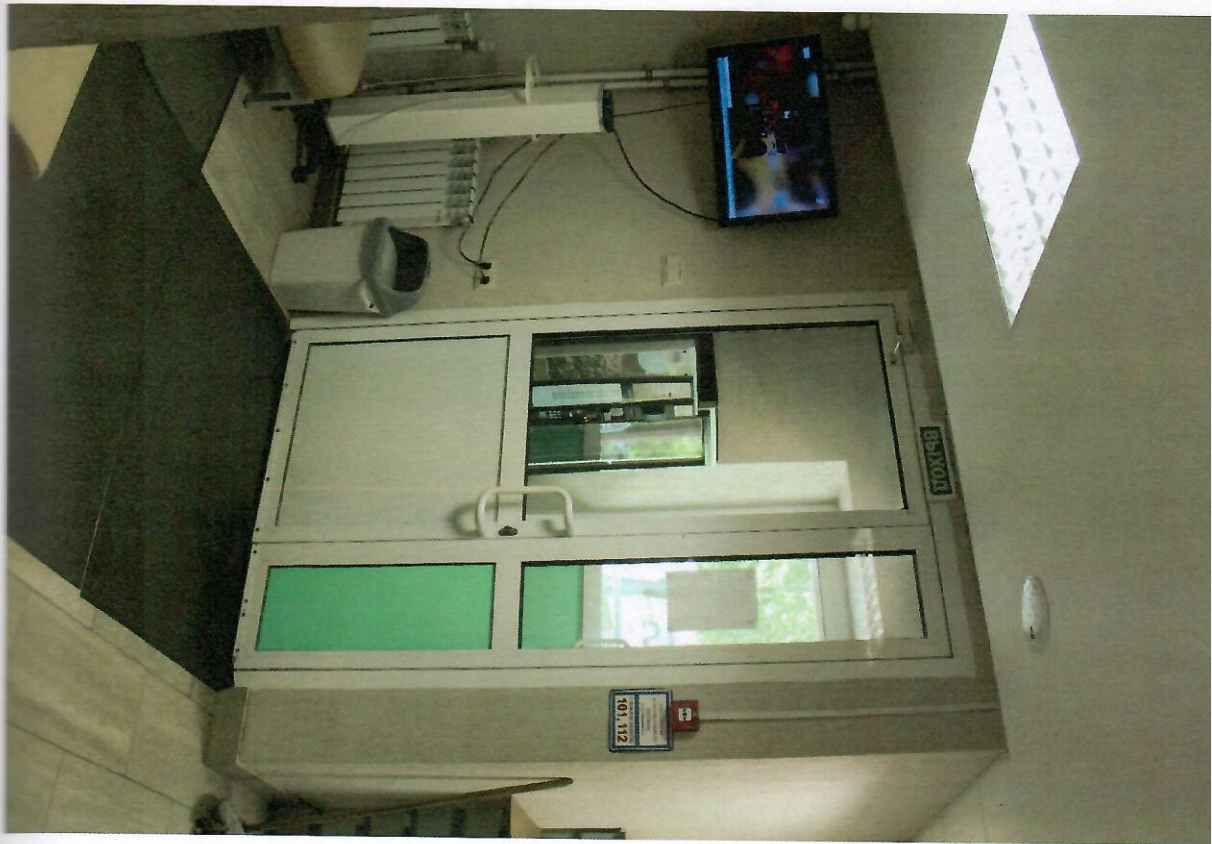
10



11



12



13



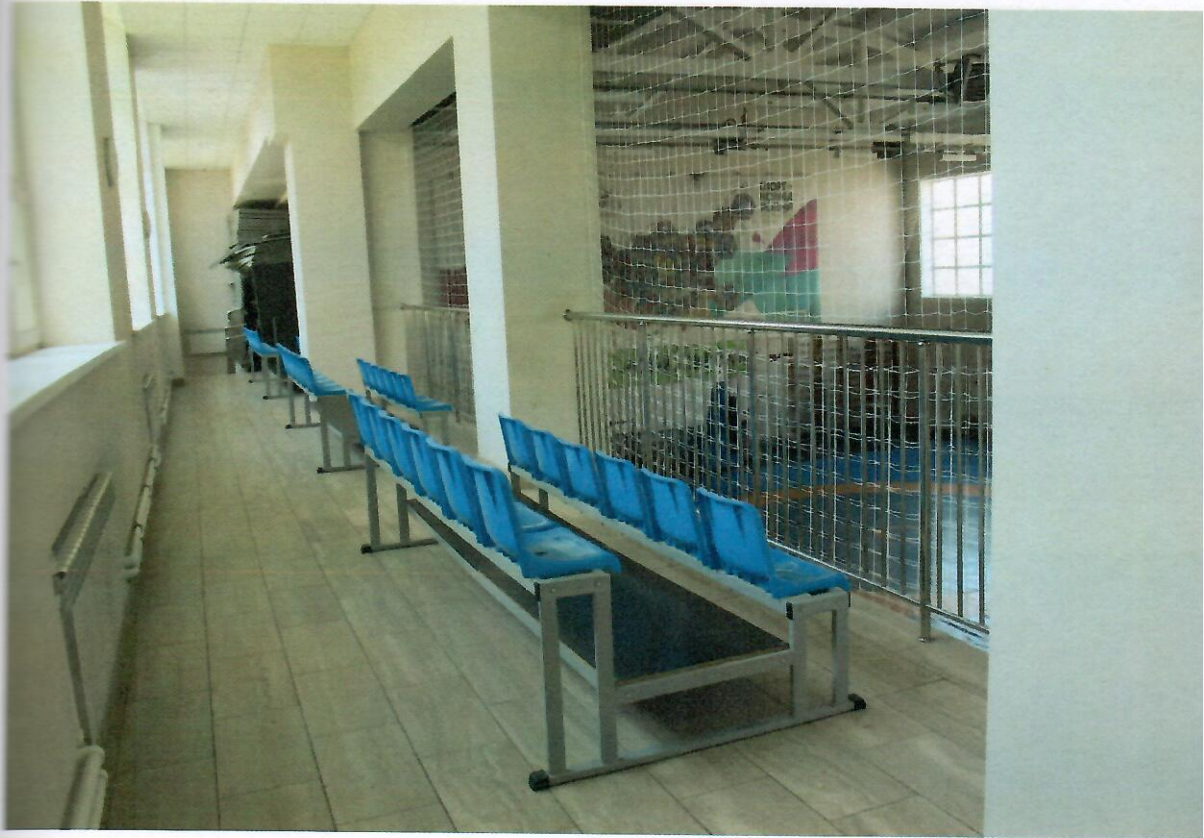
14



15



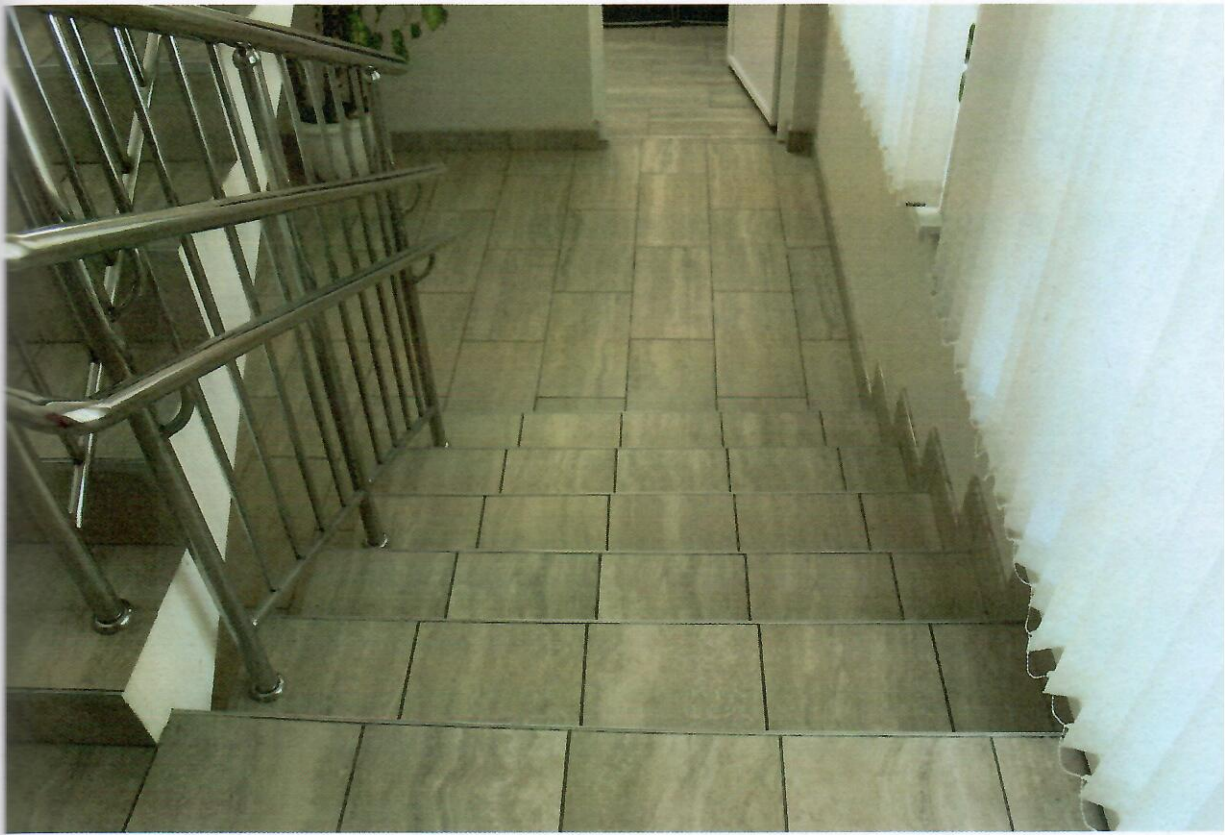
16



17



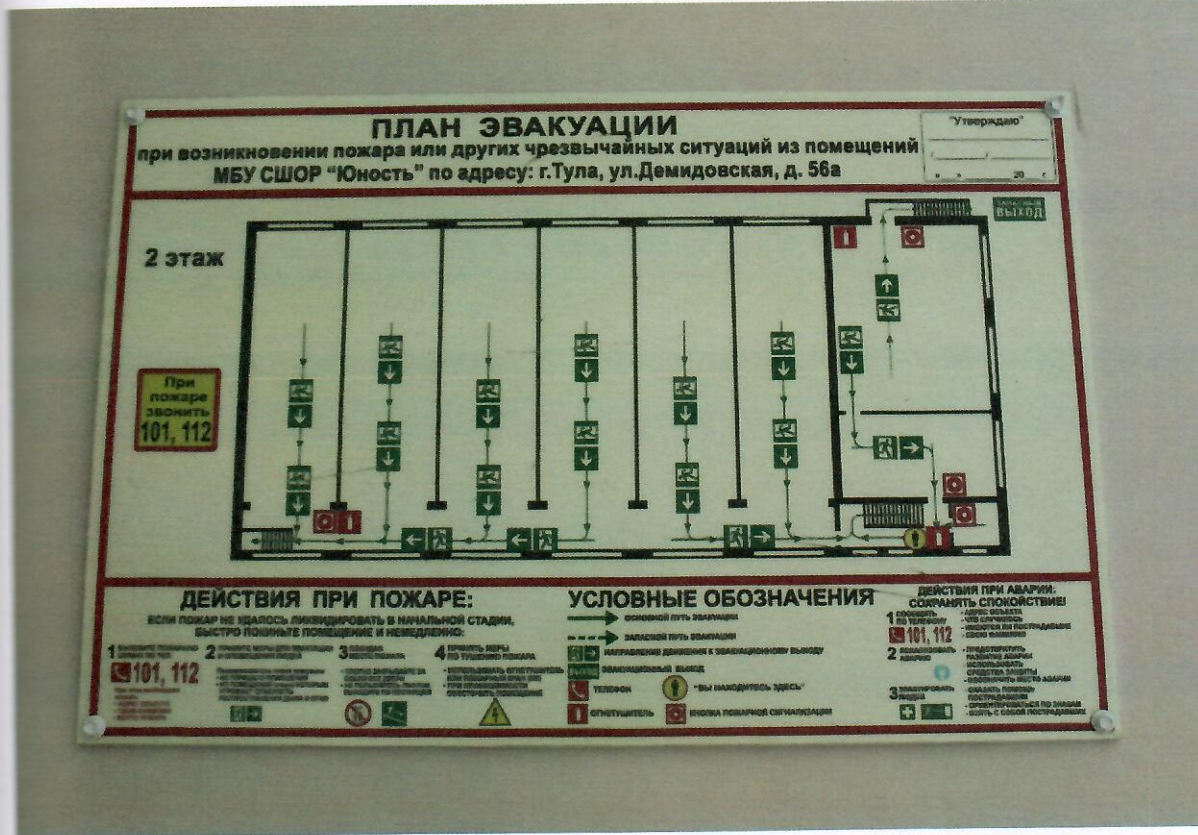
18



19



20



21



22





23



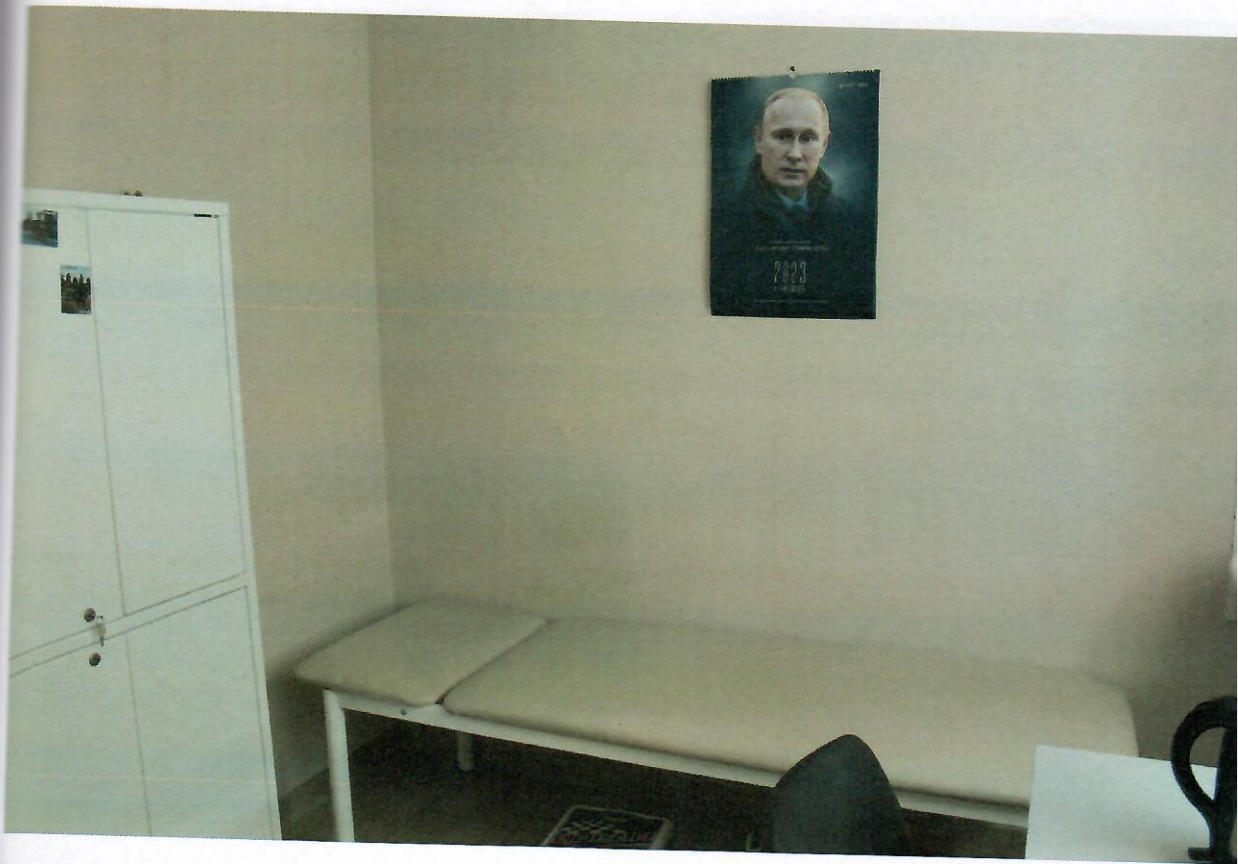
24



25



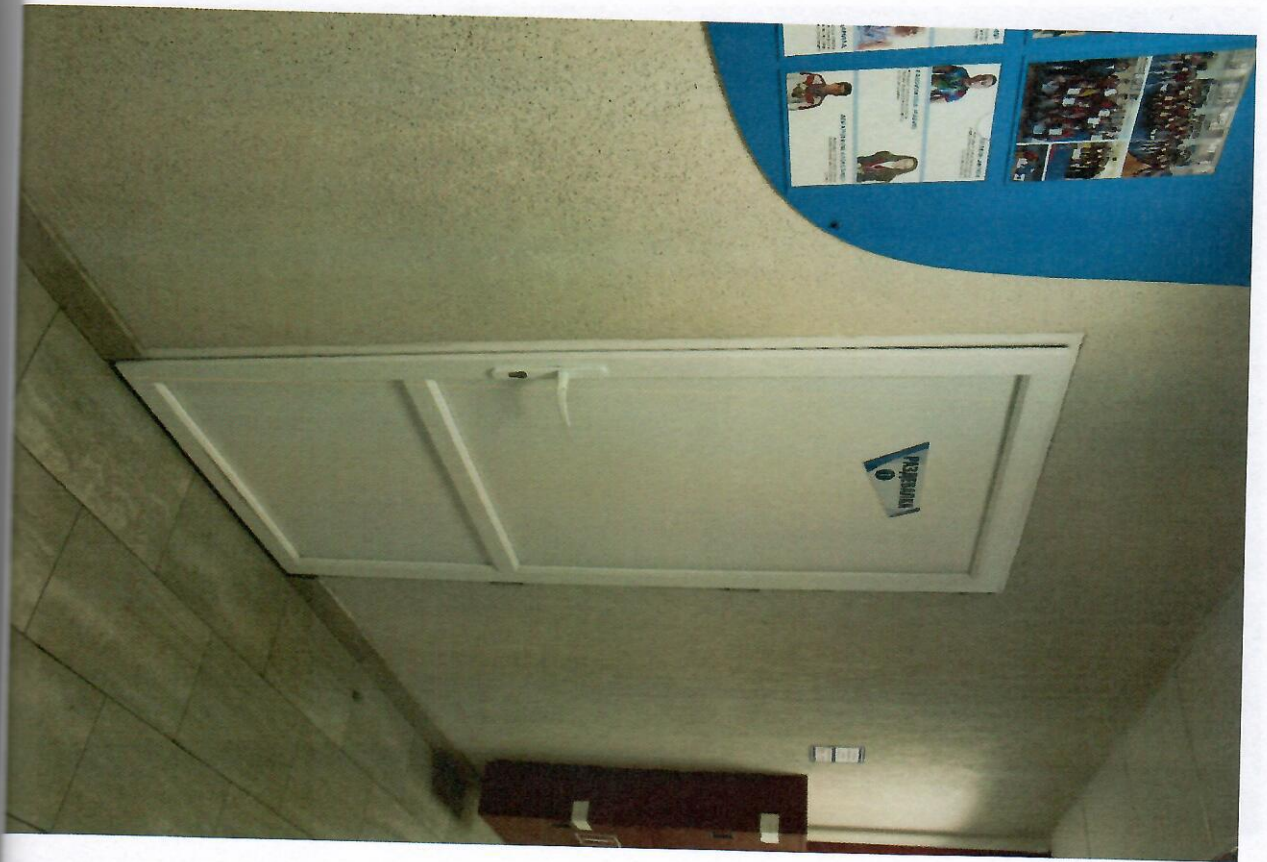
26



29



30



31



32



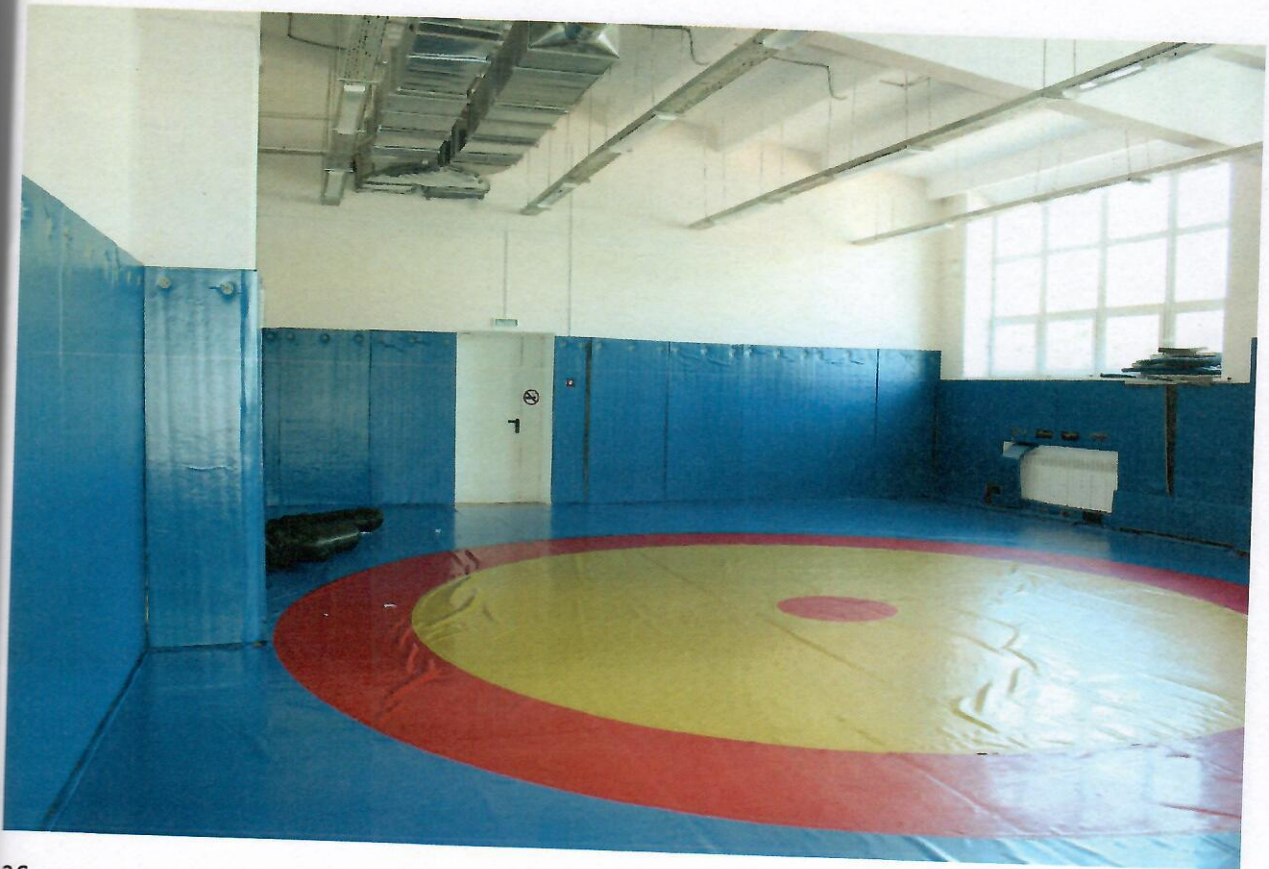
33



34



35



36



37



38



РЖДАЮ  
Муниципал  
учрежд  
ого образ  
ц  
резерва «Юно

Н.Е. Мош  
20

) № 03

ртивный зал).  
ская. д.56а.

21 кв. м.  
го ремонта – 201  
го – 2025-2030 г

бъекте  
ское наименован  
льное бюджетн  
кола олимпийско  
а. ул. Вересаева,  
правление, аренд  
твенная, частная  
я, региональна  
ление физическо  
: Тульская област





ЖДАЮ  
Муниципальное  
учреждение  
«Образовательный  
центр  
школы  
Резерва «Юности»

Н.Е. Мошар

2024

№ 03

ивный зал).  
я. д.56а.

кв. м.  
ремонта – 201

– 2025-2030 г

екте  
е наименован  
ное бюджетн  
а олимпийск

л. Вересаева

вление, арен

нная, частна

региональн

ие физическ

тская обла



Муниципального  
учреждения  
образования  
школа  
резерва «Юность»

Н.Е. Мошаров  
2024 г.

И) № 03

спортивный зал).  
Товская. д.56а.

1321 кв. м.  
нового ремонта – 2014 г  
ущего – 2025-2030 гг.

на объекте  
дическое наименование  
дипальное бюджетное  
я школа олимпийского

Тула. ул. Вересаева, д.

ое управление, аренда,

дарственная, частная):

альная, региональная,

правление физической

наты: Тульская область,



резерв

№ 03  
Тула

1) № 03

торгивный  
вская. д.56

321 кв. м.  
ого ремонт

цего – 2025

а объекте  
ическое наи  
ипальное б  
я школа оли

Тула. ул. Ва

ое управлен

ударственная

альная, ре

Управление с

инаты: Тульск

В данной папке прошито, пронумеровано  
и скреплено печатью 69 (шестьдесят девять) листа

Директор МБХ ДЮ СПОР «Юность»

  
Н. Е. Машаров

Председатель Тульской региональной  
организации «Всероссийское общество инвалидов»  
(ТРО ВОИ)

  
А. Ф. Новикова

М.П. \_\_\_\_\_ 2024 г.

